

FMS12

Mackonese

全港大學澳門學生聯會期刊



目錄

- 1** 本會介紹
- 2-4** 莊員介紹
- 5** 活動介紹
- 6** 報名程序
- 7** 所需文件
- 8-15** 大學資訊
- 16-17** 專題人物
- 18-19** 常用網絡潮語
- 20** 大學FUN FACTS
- 21** 理事長的話

FMSHK



本會介紹

本社團的中文名稱為「全港大學澳門學生聯會」，英文名稱為「*The Federation of Joint Universities Macau Students in Hong Kong*」，簡稱為FMSHK。本會致力於為澳門各中學提供升學香港的資訊、全面地為澳門學生提供往香港升讀大學的資訊、與澳門各中學發展友好合作關係、幫助往香港升讀大學的澳門畢業生適應香港的學習模式和大學生活。

莊員介紹



理事長 馬碧玉 MAVIS

大家好呀！我係第十二屆FMSHK嘅理事長Mavis，依家喺香港中文大學讀緊政治與行政學Year3～中學嘅時候個個都話「捱到大學就自由喇喇」，但我話大學其實係一個重新認識自己，好好管理自己嘅時間同情緒，同埋升級打怪嘅地方！無論係hea住過定係chur住過，都係人生一次挑戰規範嘅機會。而FMS就好似一個大家庭咁，只要有咩問題，都會係必要時刻成為你嘅肩膀！如果大家對喺香港讀書有咩疑問，歡迎隨時搵我傾下計～

內務副理事長 周思妍 SHIRLEY

hihiii大家！我係第十二屆FMSHK內務副主席Shirley，中學係培正畢業，依家係香港中文大學讀緊新聞與傳播year 1～大家收到offer都係非常非常叻，努力咗咁多年辛苦囉啦！係香港讀大學絕對會令你大開眼界，呢到嘅學生同文化都非常包容，無論你係外向內向，活潑安靜，相信你都會搵到適合自己嘅節奏。特別係中大嘅老師都好樸實善良，係求學之路上有佢地陪著有足安全感啦。係大學最療癒嘅事就係擁有自己嘅「小世界」，我係宿舍自己一個住所以可以一手一腳執靚間房，有成就感之餘仲多咗好多me-time去整理思緒。當然必不可少嘅就係擁有一班有趣溫暖嘅朋友啦，除咗係書院認識咗好多香港朋友，我都選擇咗上FMSHK呢支莊，澳門人撐返澳門人呀嘛，我都好渴望可以幫助到澳門嘅可愛學弟妹，將我嘅少少生活經驗分享比你地！請相信我地會好好努力，請大家繼續支持我地啦！



外務副理事長 陳裕冰 BINGBING

Hello我係第十二屆FMSHK嘅外務副理事長Bingbing，而家讀緊香港理工大學眼科視光系，平時得閒多數就係出街影相、彈琴同跳下舞，其實都有乜嘢做:p 對我而言，大學絕對唔係得讀書，大學其實係你人生可以實現最多面化既時期，你可以上莊、住Hall、拍拖、打工等等等等…你可以做嘅嘢係非常多，但點樣分配就由你話事，喺香港讀書我好開心識到一班朋友，留低好多美好嘅回憶，而喺呢度我都識到一班好好嘅莊員，同唔同大學嘅人一齊玩一齊忙一齊體驗～仲好記得oday完直落唱K嘅畫面，真係好熱血哈哈！不過要讀書既時候都係要讀書架，唔鼓吹爛grade！總之讀U最重要就係搵到自己既定位啦～期待大家加入FMSHK，一齊成長，互相扶持，發掘自己更多既面啦～☺



秘書長 王雯心 SUMMER

我係十二屆FMSHK嘅秘書長Summer，聖羅撒英文中學畢業，宜家喺香港科技大學讀緊理學系一年級。仲記得一開始收到offer嘅時候有啲緊張同迷惘，因為身邊嘅朋友大多數選擇嘍其他地方升學，而母校都唔係有有太多關於香港升學嘅資訊，因此加入FMS呢個大家庭嘅主要目的就係為準備嚟香港嘅師弟妹提供更多協助，分享自己嘅困難同解決方法。其次就係可以同咁多位志同道合嘅莊員一齊度proposal，搞活動，學好時間分配同情緒管理。大家有啲咩問題歡迎dm我哋嘅instagram/facebook，我哋一定會竭盡所能解答你哋嘅疑問！☺



財政部部長 李展晴 TIFFANY

大家好，我係第十二屆嘅財務Tiffany，之前讀培正，宜家喺香港中文大學讀緊環球經濟與金融一年級。大學對好多人嚟講嘍一個嘗試，嘗試踏出舒適圈。自然而然問題都會接踵而至，加上香港對澳門學生嚟講唔係最熱門嘅升學地點，所以一啲申請程序同資訊都唔係咁容易了解到。當初申請都成頭問號，因為咁希望可以幫助想去香港升學嘅學弟學妹，面對呢啲嘅時候可以唔使彷徨，所以有咩問題都可以dm問我哋，我哋盡力解答！希望遲下可以喺香港見到你哋啦~



宣傳部部長 張思凱 KEVIN

大家好啊，我係第十二屆嘅宣傳Kevin，之前就讀於培正。宜家喺香港中文大學讀緊經濟一年級。其實我之前讀high school嘅時候都未諗過係香港讀書，嗰陣時仲諗住去英國讀，但係之後因為疫情再加上同學，朋友同埋屋企人嘅支持。令我改變左我嘅諗法，最後決定左去CU。一開始其實都好驚自己適應唔到同埋跟唔到學校嘅課程，但係之後發現其實冇想像中咁困難。因為喺嗰邊識咗好多friend而且佢哋成日都會俾意見比我點樣先可以做得更好，令我更快適應呢度嘅學習環境。再加上香港嘅大學平時都有好多唔同嘅活動可以參與，呢啲活動可以使我哋大學嘅生活更加多姿多彩，仲可以釋放壓力添。我希望之後嘅學弟學妹申請大學嘅時候有人可以引導下佢哋，唔好好似我申請大學嗰陣時咁毫無頭緒。FMSHK呢一支莊嘅存在就係為左可以幫助到哥啲想申請香港唔同大學嘅澳門學生。而且我哋都會成日搞活動比澳門人玩。真心一句，呢一支莊係我覺得最有意義同埋最好玩嘅之一支莊。



市場招展部部長 梁晟熙 JASPER

大家好，我係第十二屆FMSHK嘅市場招展部部長Jasper！而家喺香港教育大學讀緊特殊教育year1。亦都係EDU MUSO 嘅音樂總監。之前就喺濠江中學附屬英才學校畢業。時間過得真係好快，唔經唔覺已經變咗一個大學生。仲記得嗰陣我所有嘅同學已經決定好去邊度讀，但係我仲係毫無頭緒。以致我最後係暑假嘅時候先決定去香港讀。雖然我通往大學嘅道路上好曲折，但係反而我會有更多建議同經驗比你地！我覺得最重要嘅一樣嘢都係提早規劃，唔好去到高中最後一年先開始諗讀咩同埋係邊度讀。可以主動去問下老師或者師兄師姐，或者我哋都得！我哋都好希望可以將我哋知道嘅嘢全部講晒比你哋聽，令到你可以順順利利去到心儀嘅大學！所以大家有咩問題唔好怕羞，儘管搵我哋啦。



資訊管理部部長 蔡彥飛 BEN

Hello~大家好呀~我係第十二屆FMSHK嘅IT Ben! 依家喺香港科技大學讀緊工程學，延伸主修人工智能，以前喺澳門培道中學畢業。平時得閒會睇下股票，投資下搵啲零用錢嚟洗咁。而因為Covid嘅原因冇得出街，就成日都約埋班fd一齊movie night，睇下Netflix、Disney+。我一直都對喺香港讀大學好有憧憬，因為自己都喺呢邊出世、讀過幾年書，同埋最主要係我好鍾意呢邊嘅生活，節奏比澳門快，令自己覺得好似好充實咁，尤其係因為讀ust，唔chur下根本唔知自己嘅極限喺邊~（^▽^）仲記得喺交報名申請嘅時候真係好亂，乜都唔識，連下一步要做咩都唔知，所以如果大家對大學有咩唔明嘅地方，記得可以dm我哋，我哋一定會盡力解決大家嘅疑惑㗎~



學術部部長 黃倚彤 CYRIS

大家好呀，我係第十二屆FMSHK嘅學術部部長Cyris，聖心英文中學畢業，依家喺香港城市大學讀緊資訊系統學系一年級。當初打算黎香港讀書時有好多人都比資訊我，到黎到之後都得到好多人既幫助同陪伴。呢啲幫助同陪伴對於人生路不熟既我黎講好重要，所以我加入FMS嘅主要目的係為準備黎香港既freshman提供幫助。另外FMS就好似一個大家庭咁，成班莊員都nice同埋會互相幫助，喺佢哋身上面都學識咗好多嘢。最後大家遇到咩問題都好，都可以隨時dm我地，我哋一定會盡能力去解決!



康樂部部長 劉嘉儀 CHLOE

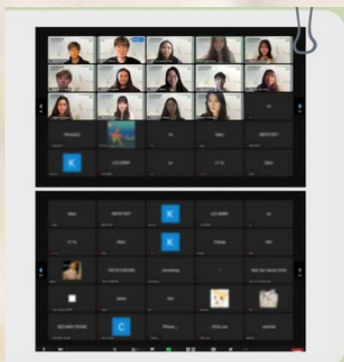
Yo! 我係第12屆FMSHK嘅康樂Chloe，之前讀聖羅撒英文中學，依家就讀香港浸會大學工商管理學系一年級。對我黎講理到香港讀書完全係一場意外，就好似人地去冒險咁，原因完全就係唔想一世係澳門。仲記得我當時連人地admission talk都無去，仲要匆匆忙忙咁5月中先申請，然後就莫名其妙咁面試，莫名其妙收左offer咁黎香港。完全無後悔到黎香港，但係都會諗如果當初有人可以比多啲資訊我，我係未就唔洗亂咁報呢? 唔洗咁趕? 可以報間好啲嘅大學? 所以入黎FMSHK就係希望可以幫到有海量問題嘅師弟妹，上左莊之後真係識左好多其他好優秀嘅人，亦都感受到同志同道合嘅朋友上莊原來可以咁好玩，希望你地黎到香港都可以enjoy下啦!



總務 劉子琳 SNOW

大家好呀，我係第十二屆FMSHK嘅總務Snow，永援中學畢業，依家喺香港中文大學讀緊生物醫藥科學系一年級。當初報大學同入學哥陣時收到左好多師兄師姐嘅幫助，所以加入FMSHK都係希望可以繼續幫助更多想黎香港升學嘅澳門同學仔! 未黎香港之前已經聽講過「上莊」，仲覺得好似好神秘咁，冇唸到原來咁好玩! 好開心可以識到依家呢班莊員，大家志同道合、一起搞活動、傾proposal，真係好青春好熱血!





2022.03.19/ 03.26

生涯規劃講座

有不少同學們在中六升學的時候，都會對於選擇大學和主修科目感到疑惑，就算是讀大學的同學也會擔心自己的就業方向和發展，因此我們舉辦了生涯規劃講座，邀請了在各個行業的人士為同學們分享各科目的就業前景和人生經歷，令同學們對於各個行業更加瞭解，從而選擇自己最熱愛和適合的就業方向。



2022. FMSHK迎新日

準備到新環境生活，又或者離開舒適圈挑戰自己，絕對不是一件容易的事，需要同學們的努力和勇敢。準備到港升學的中學生可以選擇參加FMSHK迎新營，除了可以認識到在其大學就讀的澳門學長學姐以外，也可以認識到其他準備赴港升學的澳門應屆畢業生。希望參與者可以認識到大學未來四年的澳門好朋友，以後互相幫助啦！



全港大學澳門學生聯會期刊 《Mackonese》

我們的期刊能幫助到澳門的同學更加瞭解香港讀書的生活，門檻，小知識等資訊，還能幫助在港就讀的澳門大學生了解更多關於在港澳生的活動資訊，因此我們每年都會準備全港大學澳門學生聯會期刊《Mackonese》

2022.05 學生大使計劃

由於澳門中學生可能對到港升學的途徑、要求以及大學文化有疑問，所以我們特為澳門中學生設立學生大使計劃，讓他們可從中了解更多有關方面的細節。在去年，我們也到訪了部份澳門中學，讓有需要的同學可以了解到此計劃。同學參與計劃後，則會被匹配在港就讀大學之學長學姐，由他們為同學提供升學輔導服務。



2022.09. 澳門人開學飯

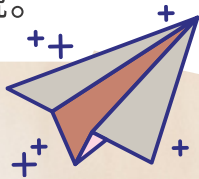
在每年九月的大學開學季，都會有新加入澳港人大家庭的應屆畢業生赴港。我們因此會於每年的九月中旬舉辦澳門人開sem飯，讓來港就讀的大一學生可以認識到其他在港的澳門同伴。而其他在港就讀的學長學姐亦可藉此向在場的新生分享讀書及生活心得，促進彼此交流及增進友誼。

報名流程

1 建立及啟動報名帳號

1

建議同學到心儀的大學網站查詢報名時間，並在報名期間建立及啟動報名帳號。



3 上載文件

3

填寫資料後，同學需把所需文件上載到系統。每間大學的系統均設有不同檔案大小及格式限制，一般要求文件使用.jpg或.pdf格式。如同學未有齊全的文件，可先提交報名申請，然後再補交相關文件。

5 等待通知

5

提交報名後便可等待校方通知或面試，同學應定時查閱電郵及網上系統。



2 填寫資料

2

進入系統填寫所需資料，包括個人資料、報讀科目、校內成績、教育背景等資料。



4 繳交報名費

4

同學確保填寫的資料無誤後便可以提交報名和繳交報名費，報名費可透過香港的銀行戶口或信用卡繳付。



6 繳交留位費

6

如果同學成功被錄取，便會收到來自大學的offer letter。若同學選擇接受 offer，需繳交5000-10000港元的留位費，並需要達到錄取條件及補交相關文件，才算完成整個報名程序。

所需文件

1

身分證明文件

需要提交香港身份證（如有）或護照的副本。

2

高中學業成績單及畢業證書

需提交最近三年的中學成績表

3

預計公開考試成績

如果報讀大學時還未出考試成績，可先向學校寫電郵申請預測成績用作報名，在公開試成績公布後再補交。

4

個人履歷表及自傳

履歷表盡量簡潔，可多著墨於自己對學校科系的興趣及報考原因，以及列出以往的個人經歷及成就，讓教授相信自己有足夠的能力和熱忱修讀該科。

5

推薦信

需要尋找一至兩位學校老師作為推薦人撰寫推薦信。

6

比賽獎項及課外活動證書

可提交歷年來所獲得的比賽獎狀/其他證書。

7

語言能力評估考試

可提交IELTS/TOEFL/GCE/IGCSE的公開試成績。

香港大學 The University of Hong Kong



簡稱港大，是香港的一所公立研究型大學，是香港最早建立的高等教育機構，該校自創校以來一直採用英文為主要教學語言，現在共有十所學術學院，作為跨學術領域的綜合大學，香港大學現有10所學院：醫學、法律、牙醫學、建築、理學、文學、經濟及工商管理學、教育學、工程學及社會科學學院，下設多個學系及部門，提供不同的本科及研究生課程。



QS亞洲大學排名

3

QS世界大學排名

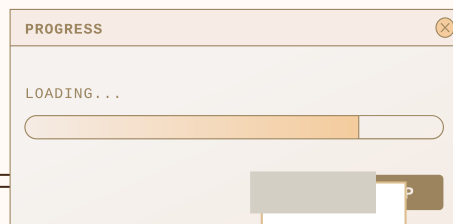
22

SCAN FOR MORE DETAILS.



入學成績要求

- 英國高考課程(GCE A-level) :
至少3門A-level科目 (不適用於英文或中文)
最低學術要求: AAB及以上
- 國際文憑課程(IB):
考生必須完成全部的考試內容，包括CAS、TOK、文章寫作三部分
最低學術要求: 最低要達到31分，多數專業要求考生達到34分及以上
*個別專業有相應入學要求
- 不接受中學成績表



英文語言入學要求

- 雅思IELTS: 整體 6.5
- 托福TOEFL: 583 (筆試) /93 (iBT)

熱門科目

牙醫 教育 地理 語言學 建築/建築環境 土木及結構工程 法律 社會政策及行政

宿舍

共有13間住宿舍堂，2間非住宿舍堂，4間住宿學院：
宿舍樓費用： HKD17,290- 37,940
校外住宿費用: HKD30,000-50,000

地理位置

本部校園：般咸道及薄扶林道對上山坡
醫學院：薄扶林沙宣道
學生及教職員宿舍以及體育設施：散落分佈於薄扶林道沿線以及薄扶林各處

交通：
地鐵：港島綫 香港大學站
巴士：蒲飛路總站、旭龢道總站 (主要交通總站)

學費

HKD171,000



QS世界大學排名

34

QS亞洲大學排名

9

SCAN FOR
MORE DETAILS.



香港科技大學是香港一所公立研究型大學，建校僅三十一年（1991）的科大普遍被認為是香港三所最佳高等學府之一。科大目前有四個學院：理學院、工學院、商學院、人文社會科學學院、一個跨學科課程事務處和兩個研究院。

☒ 🏠 📄 ☆	
入學成績要求	<p>成績要求:</p> <ol style="list-style-type: none"> 英國高考課程(GCE A-level) : 完成高中畢業要求, 至少3門A-level 科目 可參考2021年入學分數範圍 : 152- 168 (最佳3門科目, 例: A*AA) 國際文憑課程(IB): 可參考2021年入學分數範圍: 37-42 *學校的預測成績將是初步評估的有用資訊 港澳台僑高考 最低要達到630分或以上 
英文語言入學要求	<p>雅思IELTS: 整體 6.0 托福TOEFL : 80 (iBT)/ 60 (筆試)</p>
熱門科目	<p>會計與金融 經濟學 計量經濟學 計算機科學 土木工程 材料科學 化學</p>
宿舍	<p>共10座宿舍，其中9座宿舍位於校園，另有一宿舍位於將軍澳市區 費用： 大約 HKD15,320-37,470不等</p>
地理位置	<p>校園坐落於優美的東九龍清水灣半島, 近西貢、背山面海、全港最藍的海洋。</p> <p>交通： 從觀塘綫 彩虹站 或將軍澳綫 坑口站 乘坐小巴到校區</p>
學費	<p>HKD145,000</p>



QS世界大學排名

39

QS亞洲大學排名

11

SCAN FOR MORE DETAILS.



香港中文大學（中大），是一所坐落於香港沙田的公立研究型大學。校園面積約 137 公頃，俯瞰吐露港，是全港最寬廣的校園。中大現有九所成員書院及八所學術學院。學院包括：文學院、工商管理學院、教育學院、工程學院、法律學院、醫學院、理學院、社會科學院。



入學成績要求

- 英國高考課程(GCE A-level) :
至少3門A-level科目或2門A-level 及2門As-level科目
最低學術要求: 整體需要Grade C
- 國際文憑課程(IB):
最低學術要求: 最低要達到30分或以上
- 中學畢業文憑:
中六成績需達80分或以上

英文語言入學要求

雅思IELTS: 整體 6.0
托福TOEFL (iBT): 80

熱門科目

新聞與傳播 地理 護理 哲學系 計算機科學與工程 語言學 現代語言系 專業會計學 神學與宗教研究

宿舍

大學是採用書院制度，總共有九間書院，各書院有不同的活動、海外交流、獎學金等，資源將由你所屬的書院分配。九間書院當中有四間舊書院，分別是崇基、新亞、聯合和逸夫。成立時間相比其餘五間書院時間較長，傳統活動、院慶都較為完善。而另外五間書院分別為善衡、晨興、和聲、伍宜孫和敬文，當中不同書院會有獨有文化。詳細可以根據個人興趣而選擇適合自己的書院。
費用： 大約 HKD8,122-18,938

地理位置

校園位於新界沙田區馬料水，與白石角和科學園遙遙對。中大校園依山而建，徒步往返「山城」中各座教學大樓及舍堂較為不便，因此校方自設校巴服務，供其學生及教職員乘搭。

交通:

東鐵線 大學站

校園連接地鐵站，校外有分別去大埔或馬鞍山的巴士站

學費

HKD145,000

香港城市大學 City University of Hong Kong



香港城市大學，簡稱城大和城市大學，是香港的一所公立研究型綜合大學，校園位於香港九龍塘；注重多元文化、跨文化學習與全球視野，由商學院、工學院、人文社會科學院、理學院、賽馬會動物醫學及生命科學院、創意媒體學院、數據科學學院、能源及環境學院、法律學院、周亦卿研究生院10個學院、27個學系及41個科研中心組成，提供逾100項學士學位及研究生課程。

SCAN FOR MORE DETAILS.



☒ ☐ ☐ ☆	
入學成績要求	<p>1. 英國高考課程(GCE A-level) :</p> <p>三門GCE A Level科目 兩門As-level科目等同於一個A Level科目 同一科目不能同時計入A Level和AS Level 最低學術要求: Grade E或以上 可參考2021年入學分數範圍 : 144-168</p> <p>2. 國際文憑課程(IB):</p> <p>最低學術要求: 最低要達到30分或以上 (Advance standing I) 可參考2021年入學分數範圍 : 33-39</p> <p>3. 中學畢業文憑:</p> <p>成績優異的高中畢業證書將視乎個別情況考慮</p>
英文語言入學要求	<p>雅思IELTS: 整體 6.5 托福TOEFL : 79 (iBT)</p>
熱門科目	<p>材料科學 社會政策與管理 語言學 通信與傳媒研究 會計與金融 商務與管理 研究</p>
宿舍	<p>校內住宿九龍塘歌和老街22號，距離校園約10分鐘步行路程。由政府資助的四年製本科課程之非本地本科生在學首兩年優先入住校內宿舍。宿舍共 11 座。 費用： 大約 HKD16,800</p>
地理位置	<p>大學位於九龍塘達之路，校園連接又一城商場，地理位置優越，連結多條鐵路。 地鐵路線： 觀塘線 九龍塘站 東鐵綫 九龍塘站</p>
學費	<p>HKD140,000</p>



QS世界大學排名

66

QS亞洲大學排名

25

SCAN FOR
MORE DETAILS.



香港理工大學，俗稱PolyU或Poly，是一所坐落於香港九龍紅磡灣的公立應用研究型大學。理大共有八個學院，包括工程、建設及環境、工商管理、醫療及社會科、人文、應用科學及紡織、設計、酒店及旅遊業管理學院，轄下共有26個學系，40多個研究實驗室、研究院及研究中心。



入學成績要求

成績要求:

1. 英國高考課程(GCE A-level) :
至少3門A-level科目或2門A-level 及2門As-level科目
最低學術要求: 3門A-level科目中至少達到BBB
可參考2021年入學分數範圍 : 136-160
2. 國際文憑課程(IB):
最低學術要求: 最低要達到24分或以上
可參考2021年入學分數範圍: 32-49
3. 中學畢業文憑:
成績優異的高中畢業證書將視乎個別情況考慮

英文語言入學要求

雅思IELTS: 整體 6.0
托福TOEFL : 80 (iBT)/ 550 (筆試)

熱門科目

酒店管理 醫療科 建築與建造環境 藝術及設計 土木及結構工程學系

宿舍

紅磡灣 (舊Hall): 開元堂、物華堂、成德堂、務賢堂、勵志堂、學敏堂、利生堂、民殷堂、博彥堂
何文田(新Hall): 包含6個舍堂，分別為紅、橙、黃、綠、藍、紫。每個舍堂有不同的文化特色。
2021/22年度住宅的每日費率大約46.5元 (整個期間為13, 066.5元)
*大學有意決定將2022/23住宿費上調2.4%

地理位置

校園: 本部 紅磡灣校園 西九龍校園
主校園位於海底隧道九龍入口及連接紅磡地鐵站，直達港島九龍新界地鐵路線:
荃灣綫 紅磡站
屯馬綫 紅磡站

學費

HKD145,000

香港浸會大學 Hong Kong Baptist University



QS世界大學排名

287

QS亞洲大學排名

66

SCAN FOR
MORE DETAILS.



香港浸會大學，簡稱浸大，是一所有基督新教浸信會背景在香港法定公立大學。現在共有七所學術學院，分別為文學院、工商管理學院、中醫藥學院、傳理及影視學院、理學院、社會科學院、視覺藝術院。

H K B U



入學成績要求

- 英國高考課程(GCE A-level)：
至少3門A-level科目或2門A-level及2門As-level科目（不包括中英文科目）
同一科目不能同時計入A Level和AS Level
最低學術要求: Grade E或以上
可參考2021年入學分數範圍：112-144
- 國際文憑課程(IB)：
最低學術要求: 最低要達到30分或以上（Advance standing I）
可參考2021年入學分數範圍：30-36
- 中學畢業文憑
成績優異的高中畢業證書將視乎個別情況考慮
- 港澳台僑高考
最低要達到630分或以上

英文語言入學要求

雅思IELTS: 整體 6.0
托福TOEFL: 79 (iBT) /總和分數60 (筆試)

熱門科目

傳媒 中醫藥學 中國研究 體康管理 歐洲研究 音樂

宿舍

兩座學生宿舍內有四個舍堂，分別是：
楊振寧堂（藍）、蔡元培堂（橙）、宋慶齡堂（黃）、周樹人堂（紅）
費用：大約 HKD13,600

地理位置

BU本部校園位於九龍塘聯福道，鄰近浸信會醫院同軍營。如果用地鐵前往，可以
1) 九龍塘站出轉小巴／步行（近舊校及宿舍）
2) 樂富站出經樂富商場（近新校）

學費

HKD145,000



QS 世界大學學科排名
教育領域

16

QS 亞洲大學學科排名
教育領域

3

SCAN FOR
MORE DETAILS.



香港教育大學，簡稱教大和教育大學，係香港唯一以師範教育為本的大學，亦是法定公立大學之一。香港教育大學設有3個學院（博文及社會科學院、教育及人類發展學院、人文學院），轄下共16個學系，提供不同範疇的本科課程。

☒ ☰ ☐ ☆	
入學成績要求	<p>1. 英國高考課程(GCE A-level) : 至少3門A-level科目或2門A-level 及2門As-level科目（不包括中英文科目） 同一科目不能同時計入A Level和AS Level 最低學術要求: Grade D或以上</p> <p>2. 國際文憑課程(IB) 具體入學成績視乎學生背景及課程</p> <p>3. 中學畢業文憑 成績優異的高中畢業證書將視乎個別情況考慮</p> <p>4. 港澳台僑高考 最低要達到600分或以上</p>
英文語言入學要求	<p>雅思IELTS: 整體 6.0 托福TOEFL : 80 (iBT) /550(筆試)</p>
宿舍	<p>共有4所宿舍: 羅富國堂、葛量洪堂、柏立基堂: 雙人房: HKD5,480- 7,690 三人房: HKD3,830 – 5,380 賽馬會學生宿舍: HKD5,480- 7,690</p>
地理位置	<p>交通: 到大學站坐校巴或大埔墟站坐巴士</p>
學費	<p>HKD145,000</p>



QS 世界大學學科排名
表演藝術類別

7

QS 亞洲大學學科排名
表演藝術類別

1

SCAN FOR
MORE DETAILS.



香港演藝學院，俗稱APA或演藝，是亞洲首屈一指的表演藝術高等學府。提供學士課程與實踐為本的碩士課程。學習範疇包括戲曲、舞蹈、戲劇、電影電視、音樂與舞台及製作藝術。演藝學院的教育方針著重反映香港的多元文化，中西兼容，更提倡跨學科學習。

☒ ☐ ☐ ★	
入學成績要求	<ol style="list-style-type: none"> 英國高考課程(GCE A-level) : 至少3門A-level科目或2門A-level 及2門As-level科目 最低學術要求: Grade E或以上 國際文憑課程(IB): 最低學術要求: 最低要達到24分或以上 中學畢業文憑
英文語言入學要求	雅思IELTS: 整體 6.0 托福TOEFL : 59 (iBT)
科系	戲曲 舞蹈 戲劇 電影電視 音樂 舞台及製作藝術
宿舍	學校宿位較少，獲得獎學金的同學會被優先考慮，其他學生則需自行安排。若有所需，學生事務處可在學生自行安排租住宿舍事宜上提供協助。
地理位置	校園： 本部/ 伯大尼校園 交通： 1. 本部 可乘港鐵於金鐘或灣仔站 步行10分鐘左右 2. 伯大尼校園 可乘搭巴士及小巴
學費	HKD53,000

中大係山城，咁會唔會導致生活上好唔方便？

對於住喺比較偏遠嘅書院嘅同學，一般都要提早30分鐘出門口。加上星期日得一架校巴，所以錯過咗就要再等20分鐘。



中大新聞傳播好出名，咁其實係同係其他地方（例如內地/澳門）讀新傳有咩分別？

以往係香港嘅新聞自由度一定會比澳門同內地高，不過近呢幾年隨着社會局勢，都有令到新聞自由度下降。不過我好記得有一堂個教授講過一句：「遇到越不公嘅事，愈要去為自己發聲。」係嗰一刻我就知道我有揀錯地方讀書。

作為澳門人會唔會好難融入到香港同學？係大學嘅識朋友秘訣係咩？

因為大家語言都係講廣東話，可能用字上面會有啲分別啦，不過其實影響唔大。參加多啲活動，自然就會識到多啲嘅朋友啲啦。



可唔可以分享吓係中大有趣嘅活動？例如上莊/嘉年華/dem beat/etc?

逸夫書院傳統上面有四大活動：Ocamp, shawlane(嘉年華)，院慶同shawsing。Ocamp令到成個暑假都真係好難忘㗎，成個大組會好團結。第二個活動就係shawlane，我都有成為部員同埋活動當日嘅MC，當日嘅氣氛係超級好。就算係籌備當中有幾邊都好，係嗰一刻咩都值得，印象最深刻嘅仲有嘅宣傳期間要每日都dem beat，真係叫到喉嚨都痛。最後就係院慶同shawsing，可惜因為疫情關係令到活動取消，其實都已經籌備咗四個月，係正日前一星期先收到消息要取消，都幾遺憾同可惜㗎。



高樂夷 Loki
第11屆宣傳部部長

你係以咩方式由澳大轉校去科大嘅環球商業管理？

轉校方面，我係以A-level嘅形式考入香港科技大學。由於我係澳門讀過一年大學，另外再有考Alevel，所以大一嗰年有21學分嘅轉移，即係大約讀少左7科。因為自己對環球商業管理有興趣，所以就係大學揀主修嘅時候選擇左呢科。係經過左CV & personal statement 嘅篩選，同埋面試之後，就入讀左呢科。

聽講科大係香港最有讀書氣氛嘅大學，咁你覺得會唔會令你壓力好大？

我覺得呢種氣氛係課堂內外都可以感受到。係課堂內，如果嗰一堂課會計參與分，大家都會好激烈咁回答問題。係課堂外，即使係食飯，大家都會經常討論讀書嘅事。的確令我成日都會覺得好大壓力，但同一時間都係一個好好嘅機會去令自己進步。

鑒於你曾經係澳門讀過一年大學，你認為香港和澳門大學的氛圍有什麼分別？

其實都有好大分別嘍，無論係讀書定係工作嘅壓力都大過澳門好多，畢竟香港機會多，自然競爭都大。特別係香港工作嘅市場競爭好激烈，而GPA係其中一樣僱主會比較嘅內容，所以唔少香港讀書嘅同學都會十分努力。有唔少香港人大一就會開始搵工，有唔少商科同學們返嘅兼職都係與文書工作有關。而我就留意到身邊有朋友會返一啲中小企嘅兼職，甚至係一線諮詢公司嘅兼職助理等。我啱啱到香港讀書之後，都覺得呢啲好新奇。

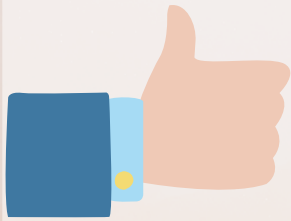
你有冇曾經後悔過嚟香港讀書？

我從來都冇後悔過嚟香港讀書，當中最重要嘅三大原因就係見識、知識同埋機遇。首先我見識到香港學生追求自己目標嘅方法。同學會思考同埋用唔同嘅方法去完成自己嘅目標，除左努力讀書之外，香港嘅商科同學會好努力咁搵人脈，好願意同教授、校友同埋公司認識嘅同事等交流，為自己爭取更多成功嘅機會。另一種見識就係同hard skills有多啲關係。因為香港係個發展相對完善嘅市場，所以係公司同埋行業上就更大嘅選擇；另一方面就係知識。因為香港嘅市場較大，為左可以培養到啱啱呢啲公司工作嘅人，學校教嘅知識都好專業而且有實用性；最後亦係最重要嘅，就係機遇。學生配合嚟香港學到嘅知識同見識，令學生有機會嚟唔同嘅地方實踐。例如係北京或者上海嘅公司，都係唔錯嘅選擇。

蕭勵生 Emily
第11屆市拓部部長



常用網絡潮語



MM7

代表「正」嘅意思，源於「正」字嘅速成輸入法代碼。

好99

解作「好可愛」、「好QQ」，源於Telegram。因為英文字母Q同數字9睇落十分相似，通常用於稱讚女仔或者小動物，並非貶義！



LM

代表「留名」，大多出現於討論區以及留言區！

幫緊你幫緊你

當其他人有求於你，而完全冇意思想理會對方時，就可以用呢句敷衍佢。



見字飲水

意思顧名思義就係提醒身邊嘅人多飲水，源於FB Group「見字飲水協會」。後來意思仲發展成「祝身體健康」、「關心你」等嘅意思，而唔少網民亦開始會用「見字.....」作其他用途。

常用網絡潮語



唔建議

不建議這麼做/
這樣不太好

Siy4

係「笑死」嘅諧音，
即係好好笑嘅意思。

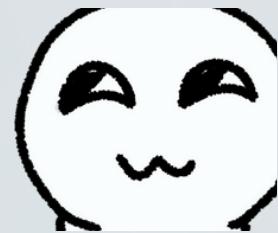


立flag

代表某人講完一些東西之後，
卻出現完全相反嘅事

自肥

代表以不正當手段使自從中獲利，中飽私囊！



走先啦 係咁先啦 下次再玩啦

由YouTube頻道「試當真」所推出嘅歌曲《係咁先啦》最近極高人氣，其中歌曲裡面嘅歌詞「走先啦，係咁先啦，下次再玩啦」就成為咗大家經常講嘅話，大多用於同其他人道別，並且要跟返歌曲本身嘅節奏講～



大學 *fun facts*

香港城市大學



城大有個特別嘅傳說，就係AC1嘅入口又5對紅門，但千奇唔好行中間嗰道門，因為傳說話行過中間道門，gpa就會唔過3，所以同學仔都好少行中間道門。



城大位於九龍塘，係商場「又一城」隔離，所以又比人叫做又一城市大學。

香港大學



莊月明樓是由首富李嘉誠出資建造，以已故夫人莊月明女士的名字命名的。因為它詭異的建築設計，從上往下看過去，像極了巨大的棺材。

房頂的玻璃上則雕刻著一些很特別的圖案，連起來看就好似一把金錢劍。電梯有升沒落，必須要走幾級台階轉搭其他升降機，對於行動不便的人簡直是種折磨。因此，坊間一直傳聞，這棟樓是李嘉誠為了鎖住髮妻的魂，不讓其走。

香港中文大學

四個字就可以完成自我介绍：

第一個字為書院簡稱

第二及第三個字為學系

第四個字為年級

例如：聯合書院理學院一年級生

簡稱聯理學一



流傳中大嘅未圓湖可以通往港大嘅荷花池。



中大圖書館外有一個俗稱仲門的藝術品，據說無論從哪個方向穿過仲門都不能畢業。

理事長的話



馬碧玉 Mavis

記得在入學之前去了一次中大「探路」，路過見到海報上寫著某系教授的說話，他說在這裡讀書是「走康莊大道，不走旁門捷徑。過程艱辛，絕不輕鬆，但卻不會空手而回」。讀到大學三年級，我依然能大聲說出，我沒有後悔。

雖然說澳門與香港只有一海之隔，但在生活和學習上也的確不是沒有差異。作為國際生到銀行辦理手續總是要麻煩些、在班上自介時也要多解釋一番、晚上夜話酒聚如何不被套料.....這一切都是成長的寶貴經歷。面對全新的環境，相信大家也當然有過彷徨。機緣巧合下，我得知到原來有FMSHK這樣的一支「莊」去連結在香港讀書的澳門學生，在參加了幾次活動後更是認識了很多至今仍十分熟絡的好朋友，是FMSHK令我感受到家的感覺。

作為一個曾經也在升學路上掙扎的過來人，我十分明白同學們在選校和選科上的困惑，更體會到面對前景和就業時的無形壓力。我們希望以這一本《Mackonese》作為引子，解開你心中一點點的疑慮。當中“Mac”代表澳門，“Kon”代表香港，而“ese”則代表在此之人。透過介紹各高等院校、入學要求、Fun facts、以及分享學長姐們的心路歷程，我們希望展現出在香港讀書的學生的精神面貌，並且為你帶來一個名叫「未來」的想像和可能性。



funshk

ICE CREAM

1